

Fréttatilkynning

Efni: Könnun MMR á trausti almennings til helstu stofnana samfélagsins.
Úrtak: Íslendingar á aldrinum 18-67 ára
Dagsetning: 27. maí 2009

Háskóli Íslands, Lögreglan, Fréttastofa RÚV og Háskólinn í Reykjavík njóta sérstöðu hvað traust almennings varðar. Lífeyrissjóðirnir rúnir trausti. Fækkar í hópi þeirra sem þeirra sem segast bera lítið traust til ríkisstjórnarinnar, Seðlabankans og Fjármálaeftirlitsins.

Um 77% aðspurðra segjast bera mikið traust til Háskóla Íslands og Lögreglunnar. Sjö af hverjum tíu segjast bera mikið traust til Fréttastofu RÚV og Háskólinn í Reykjavík nýtur trausts 65% svarenda.

Mikið skilur á milli ofangreindra fjögurra stofnana og annarra sem spurt var um í traustskönnun MMR dagana 7.-14. maí s.l.. Þannig segjast eingöngu 30,9% bera mikið traust til stéttarfélaganna í landinu sem koma næst í röðinni á eftir Háskólanum í Reykjavík. Fjármálaeftirlitið og bankakerfið skrapa sem fyrr botninn hvað traust almennings áhrærir, en tæp 6% segjast bera mikið traust til þeirra. Athygli vekur þó að það fækkar nokkuð í hópi þeirra sem sögðust bera lítið traust til fjármálaeftirlitsins og bankakerfisins frá því í könnun MMR í desember síðast liðnum. Þá sögðust 80,2% bera lítið traust til Fjármálaeftirlitsins samanborið við 70,1% nú og 80,1% sögðust bera lítið traust til bankakerfisins samanborið við 71,6% nú.

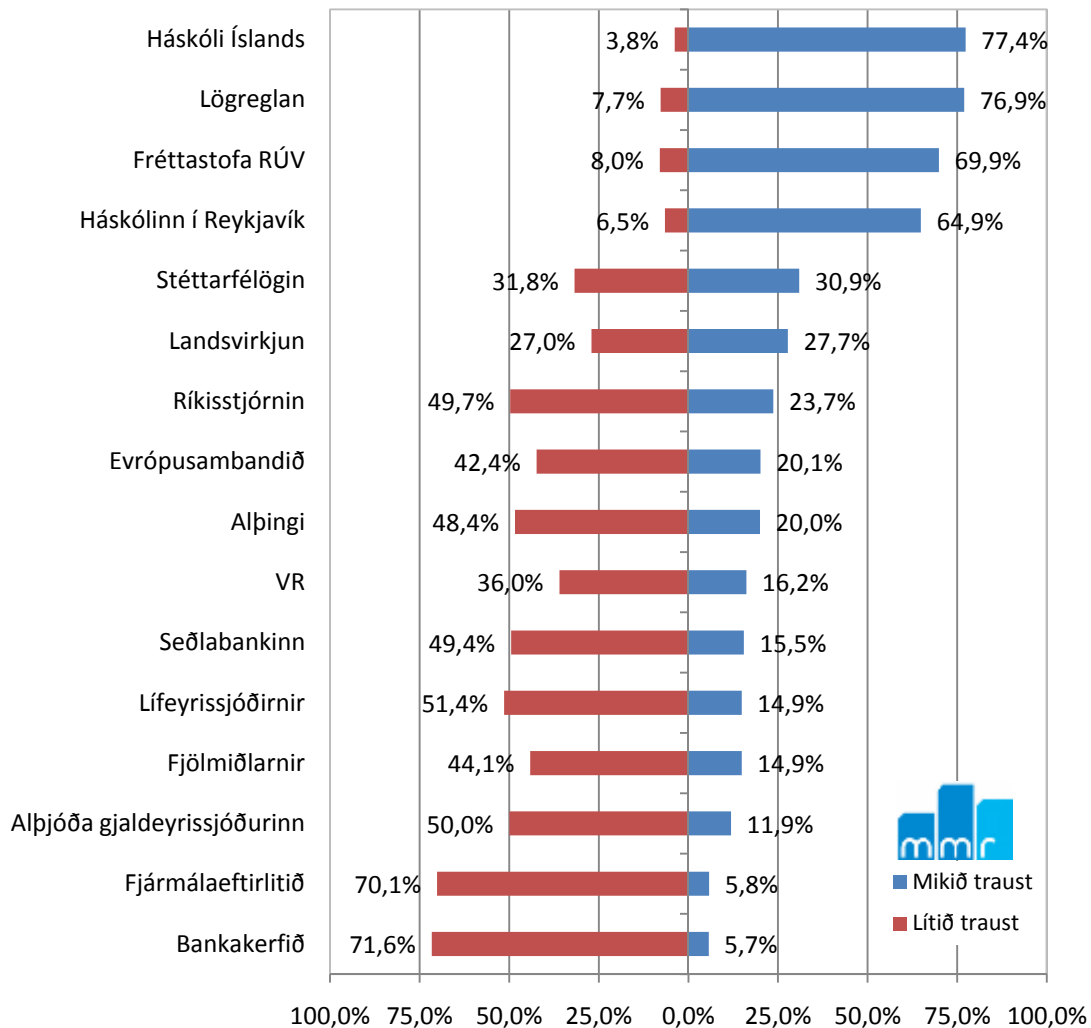
Það fækkar sömuleiðis í hópi þeirra sem bera lítið traust til Ríkisstjórnarinnar og Seðlabankans. Þannig sögðust 61,4% bera lítið traust til ríkisstjórnarinnar í desember samanborið við 49,7% nú og 74,1% sögðust bera lítið traust til Seðlabankans í desember samanborið við 49,4% nú - sem er fækkun um heil 25 prósentustig. Að sama skapi fjölgar þeim um rúman helming sem segjast bera mikið traust til Seðlabankans (fer úr 9,8% í desember í 15,5% nú).

Samkvæmt könnuninni hefur traust til Lífeyrissjóðanna dalað mikið. Þannig helmingaðist fjöldi þeirra sem sögðust bera mikið traust til lífeyrissjóðanna milli kannana (fór úr 30,5% í desember í 14,9% nú) á sama tíma og fjöldi þeirra sem sögðust bera lítið traust til lífeyrissjóðanna jókst úr 32,7% í 51,4%.

Sjá nánar í meðfylgjandi gröfum sem sýna niðurstöður könnunarinnar annars vegar og samanburð milli mælinga hins vegar.

Hversu mikið eða lítið traust berð þú til eftirfarandi aðila?

-þeir sem sögðu „frekar/mjög lítið" eða „frekar/mjög mikið"-



Spurt var: Hve mikið eða lítið traust berð þú til eftirfarandi aðila.

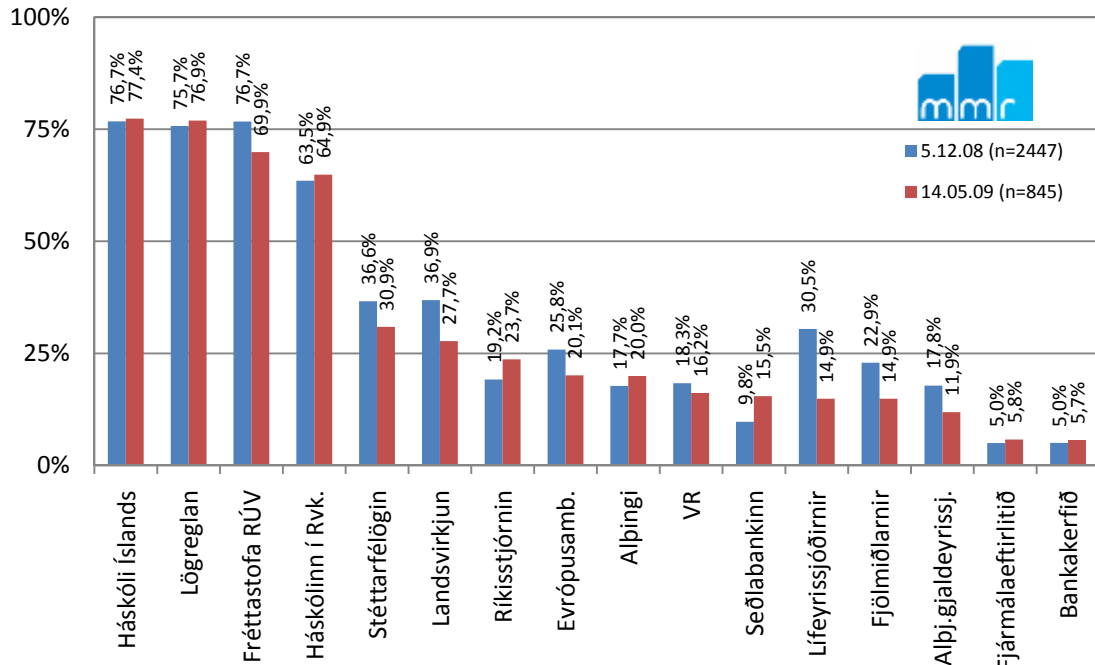
Svarmöguleikar voru: Mjög lítið traust, frekar lítið traust, hvorki mikið né lítið traust, frekar mikið traust, mjög mikið traust og veit ekki.

Niðurstöður sýna fjölda þeirra sem svöruðu annað hvort mjög/frekar mikið eða lítið traust.

Samtals tóku 99,4% afstöðu til spurningarinnar.

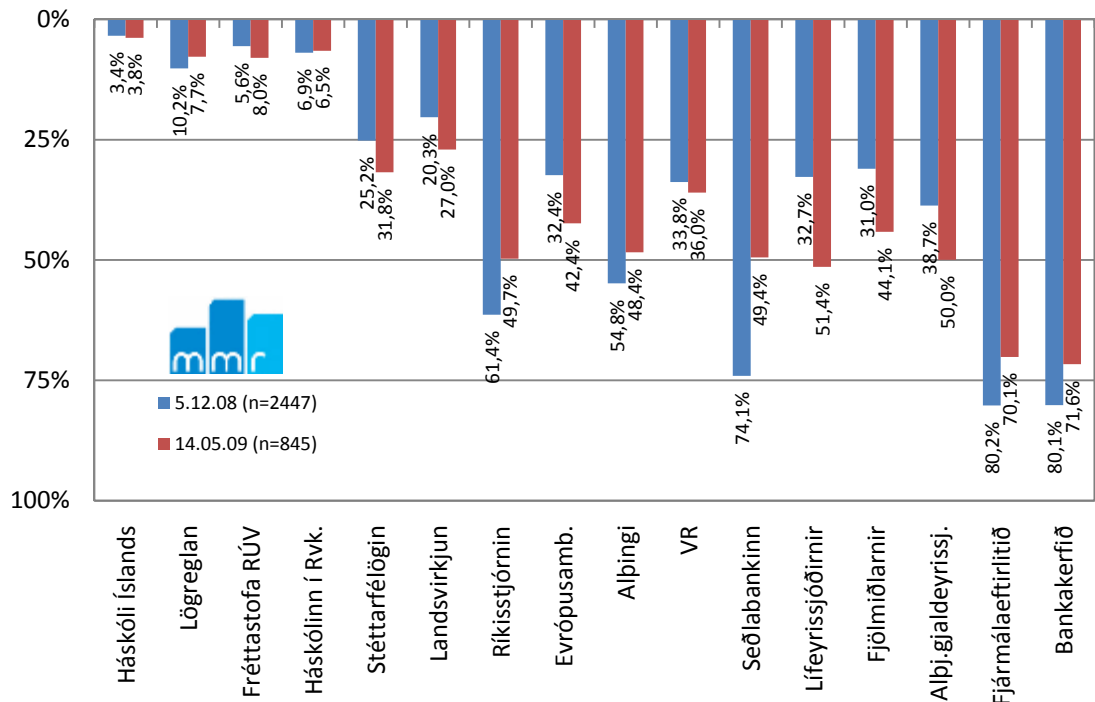
Hversu mikið eða lítið traust berð þú til eftirfarandi aðila?

-þeir sem sögðu „frekar/mjög mikið“ milli kannana-



Hversu mikið eða lítið traust berð þú til eftirfarandi aðila?

-þeir sem sögðu „frekar/mjög lítið“ milli kannana-



Upplýsingar um framkvæmd:

Úrtak: Einstaklingar á aldrinum 18-67 ára valdir handahófskennt úr hópi álitsgjafa MMR*

Könnunaraðferð: Síma- og netkönnun

Svarfjöldi: 845 einstaklingar

Dagsetning framkvæmdar: 7.-14. maí 2009

Nánari upplýsingar veitir: Ólafur Þór Gylfason (olafur@mmr.is).

Notkun heimil svo lengi sem heimilda (vörumerkis MMR) er getið.

Allur réttur áskilinn: 2006 © Markaðs- og miðlarannsóknir ehf.

MMR starfar samkvæmt siðareglum ESOMAR, alþjóðasamtökum markaðsrannsóknafyrirtækja.

* Hópur álitsgjafa MMR telur liðlega 12.000 einstaklinga sem valdir hafa verið með tilviljunarúrtaki úr þjóðskrá og fengnir til þátttöku í netkönnunum með símakönnun. Viðurkenndum aðferðum er beitt svo svörun endurspegli lýðfræðilega samsetningu þjóðskrár. Hópurinn er endurnýjaður vikulega allt árið um kring til að bæta fyrir brottfall og tryggja eðlilega endurnýjun.